



**ПРЕДСТАВИТЕЛЬНАЯ ВЛАСТЬ
В АЛТАЙСКОМ КРАЕ:
ВРЕМЯ, ЛЮДИ, ТЕРРИТОРИИ**

КЛЮЧЕВСКИЙ РАЙОН



КАПУРА
Надежда Арсентьевна
*Глава администрации
 Ключевского района*



ЛЕВАНЧУК
Евгений Павлович
Глава Ключевского района

ОБЩАЯ ХАРАКТЕРИСТИКА ТЕРРИТОРИИ

Район расположен в западной части края и граничит на западе с Павлодарской областью Казахстана. Общая площадь территории района 3043 кв.км. Численность населения на 01.01.2015 составляет 17214 человек. Численность населения районного центра на 01.01.2015 г. – 8587 человек.

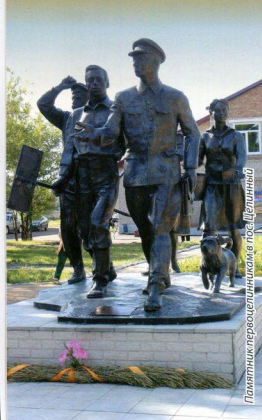
Ключевский район образован в 1924 году.

Административный центр – с. Ключи, расположен в 383 км от г. Барнаула.

В состав района входят 10 сельсоветов: Васильчуковский, Зеленополянский, Истимисский, Каипский, Ключевский, Новополянский, Новоцелинный, Петуховский, Покровский, Северский.

ПРИРОДНЫЕ, ИСТОРИЧЕСКИЕ, КУЛЬТУРНЫЕ ДОСТОПРИМЕЧАТЕЛЬНОСТИ

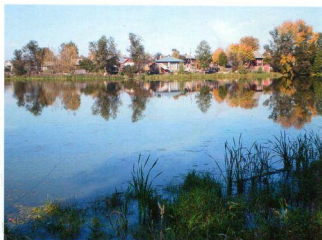
Район выделяется богатой историко-культурной и природной средой. Земли района имеют выгодное расположение и красивейшую природу. Вольные степи, покрытые тонконогом, типчаком, ковылем Залесского. В западной части района – густые сосновые леса. Многие места Ключевского района объявлены памятниками природы: урочище Касалгач, озера Бульдюк, Куричье, Петуховское и Шукуртуз. С 2012 года в районе функционирует культурно-оздоровительный комплекс «Моховое», ставший излюбленным местом отдыха не только жителей района, но и гостей из соседних районов.



Памятник пионерам в пос. Целинный



Окрестности с. Петухи



Природный памятник «Озеро Шукуртуз»

КРАТКАЯ СПРАВКА ПО ИСТОРИИ

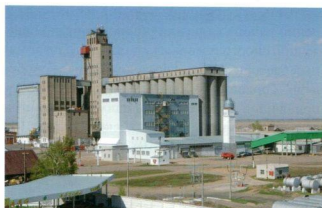
Район был создан в 1924 г. На протяжении всей своей истории он неоднократно менял границы, то укрупняясь, то теряя территории и административную принадлежность. Окончательное определение статуса и границ района произошло в середине 60-х годов прошлого столетия.

ЭКОНОМИКА

Одной из основных составляющих экономики района является сельское хозяйство. Развито производство растениеводческой продукции, в основном зерновых культур, подсолнечника, мясомолочное скотоводство. Сель-



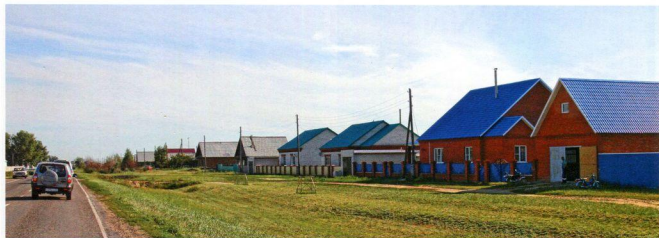
Дольный зал и корпуса животноводческого комплекса ООО «Западное»



ОАО «Ключевской элеватор»

ское хозяйство представляют 12 сельхозпредприятий и 99 крестьянских фермерских хозяйств. На долю КФХ района приходится 87,9 тыс. га – более 50% от общей площади пашни района. Лидеры сельскохозяйственного производства: КФХ Гукова А.В., КФХ Григоренко В.В., КФХ Студенова М.К., ООО «Западное» и др. Промышленность Ключевского района представлена тремя крупными предприятиями: ОАО «Ключевской элеватор», ООО «Ключевские Коммунальные Системы», ООО «Лес Сервис» и тринадцатью малыми и средними предприятиями.

Бюджетные учреждения: 13 школ, профессиональный лицей, филиал АлтГУ, школа искусств, художественная школа, ДЮСШ «Юность», 10 детских садов. Функционируют: РДК (капитально отремонтированный по Губернаторской программе «75х75» и ставший краевой культурной сценической площадкой), 17 клубов и 16 библиотек, районный музей, детский оздоровительный лагерь, 2 военно-патриотических клуба.



Село Ключи, ул. Мира

Сеть спортивно-оздоровительных учреждений района включает 35 спортивных сооружений: спортивные залы, стадионы, плавательный бассейн, лыжная база, хоккейные коробки и др. Гордость района – стадион «Юность», принявший первые летние олимпийские игры сельских спортсменов Алтайского края в 1977 году и первые зимние в 1983 году.



с. Ключи, Центральная районная больница



с. Ключи, торговый центр «Апельсин»



с. Ключи, ул. Пролетарская, микрорайон комплексной компактной застройки

■ ВЫДАЮЩИЕСЯ ЛЮДИ КЛЮЧЕВСКОГО РАЙОНА

Герои Советского Союза:

Дытченко Александр Степанович (1912–1983 гг.). Присвоено в 1945 г. за героизм, проявленный в освобождении Радомы и Лодзи, в форсировании Одера;

Волковенко Афанасий Иванович (1907–1944 гг.). Присвоено в 1944 г. за мужество и героизм, проявленные в боях.

Герои Социалистического труда:

Кофанова Екатерина Филипповна (род. в 1924 г.), звеньевая колхоза им. Чкалова, присвоено в 1948 г.;

Максименко Илья Александрович (род. в 1935 г.), присвоено в 1972 г. за всесоюзный рекорд по намолоту зерна;

Добшик Никита Григорьевич (1911–1995 гг.), комбайнер Петуховской МТС, присвоено в 1957 г. Награждена орденом Красного Знамени.

Кавалер ордена Боевого Красного знамени

Курченко Надежда Владимировна (1950–1970 гг.), бортпроводник Сухумского авиационного отряда, награждена посмертно за предотвращение угона самолёта террористами.

Почетные граждане Алтайского края:

Максименко Илья Александрович – присвоено в 2012 г. за большой личный вклад в развитие сельского хозяйства Алтайского края;





Земляки чтут память Нади Курченко, ценой жизни предотвратившей угон самолета



с. Ключи, здание администрации района

Гуков Павел Иванович

присвоено в 2015 г. за высокий профессионализм, многолетний добросовестный труд и большой личный вклад в развитие системы образования Алтайского края.



Депутатами Алтайского краевого Законодательного Собрания от Ключевского района с 1994 г. по настоящее время избирались:

Лихачев Николай Иванович

(1 созыв, 1994-1996 гг.);

Полонский Анатолий Владимирович

(2 созыв, 1996-2000 гг.);

Титов Юрий Николаевич

(3, 4, 5 созывы, 2000-2011 гг.);

Катаманов Сергей Григорьевич

(6 созыв, 2011-2013 гг.);

Лезвийский Александр Петрович

(6 созыв, 2013-2016 гг.).

Почетные граждане Ключевского района:

Максименко Илья Александрович – присвоено в 2001 г. за большой личный вклад в развитие сельского хозяйства района.

Гуков Павел Иванович – присвоено в 2003 г. за большой вклад в развитие системы образования района.



Георгиев Александр Васильевич, советский партийный и государственный деятель, первый секретарь Алтайского краевого комитета КПСС.

Родился 6 июня 1914 года в селе Ровное Пирятинского района Полтавской области УССР в крестьянской семье. Учился в школе, затем в Ореховском сельскохозяйственном техникуме, который закончил с красным дипломом (1932 г.). Георгиев свою трудовую деятельность начал в 1932 году в Алтайском крае. Работал агрономом производственного участка села Ракиты Михайловского района.

В 1938 году А.В. Георгиев был назначен на должность главного агронома Ключевского районного земельного отдела. Возглавляя агрономическую службу Ключевского района в годы Великой Отечественной войны, Георгиев добился перевыполнения районом планов по выращиванию и сдаче зерновых государству. С мая 1943 года до сентября 1944 года был председателем Ключевского райисполкома. Георгиев заочно окончил Всесоюзный сельскохозяйственный институт при Тимирязевской академии. С 1957 по 1961 годы – второй секретарь Алтайского крайкома КПСС. 18 марта 1961 года Александр Васильевич был избран первым секретарем Алтайского крайкома КПСС. На этой должности находился до своей смерти (9 апреля 1976 года). Член ЦК КПСС (31 октября 1961 – 9 апреля 1976 гг.). Делегат XXI (внеочередного), XXII, XXIII, XXIV и XXV съездов КПСС. Депутат Верховного Совета СССР 6-9 созывов и депутат Верховного Совета РСФСР 5 созыва.



КГБПОУ «Ключевский лицей профессионального образования»



«Дельфийские игры» в обновленном РДК

■ РУКОВОДСТВО КЛЮЧЕВСКОГО РАЙОНА

Глава администрации района – **Капура Надежда Арсентьевна** (1963 г.р.), назначена на должность по контракту 08.10.2012. До назначения работала начальником управления прогнозирования социально-экономического развития и программного планирования Главного управления экономики и инвестиций Алтайского края.

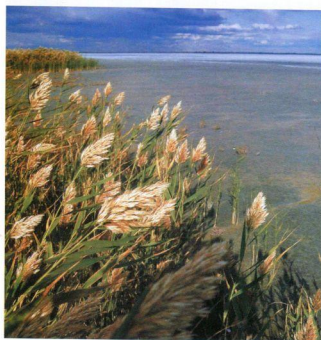
Глава района – **Леванчук Евгений Павлович** (1966 г.р.), избран 31.08.2012 на 5 лет. В настоящее время работает первым заместителем генерального директора ОАО «Ключевской элеватор».

■ ХАРАКТЕРИСТИКА ПРЕДСТАВИТЕЛЬНОЙ ВЛАСТИ ТЕРРИТОРИИ (по данным на 1.05.2015)

Представительный орган муниципального образования – Ключевское районное Собрание депутатов. Избрано 04.03.2012 г. на 5 лет на муниципальных выборах по мажоритарной системе. В составе Собрания – 17 депутатов.

Депутаты Ключевского районного Собрания депутатов (по состоянию на 28.08.2015):

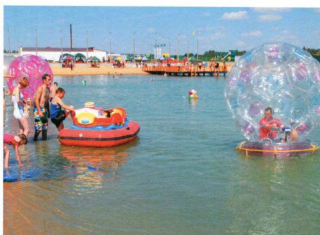
Лопина Татьяна Владимировна, Гришатов Лариса Александровна, Леванчук Евгений Павлович, Батрак Владимир Михайлович, Ба-



Озеро Куричье



Детская площадка



Культурно-оздоровительный комплекс «Моховое»

каенко Виктор Иванович, Гуков Александр Васильевич, Жук Петр Петрович, Рыдкин Сергей Петрович, Леванчук Юрий Павлович, Баев Сергей Александрович, Гнатовский Владимир Мартынович, Заикин Николай Иванович, Ерочкина Светлана Михайловна.

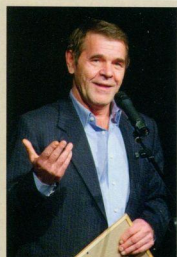
Значительный вклад в развитие представительной власти района внесли бывшие и действующие депутаты:

Гуков Павел Иванович, Боровик Александр Иванович, Зюзина Любовь Александровна, Гурко Николай Борисович, Мельников

Александр Иванович, Кудинов Геннадий Николаевич, Максименко Вера Дмитриевна, Лопина Татьяна Владимировна, Мусонов Борис Николаевич, Гуков Александр Васильевич, Гнатовский Владимир Мартынович, Жук Петр Петрович.

Неоднократно избирались в состав районного Совета депутатов:

Ноженко Владимир Александрович (4 созыва), Гнатовский Владимир Мартынович (3 созыва), Заикин Николай Иванович (3 созыва), Батрак Владимир Михайлович (2 созыва).



Булдаков Алексей Иванович, советский и российский актёр театра и кино, народный артист Российской Федерации

Родился 26 марта 1951 года в селе Макаровка Ключевского района Алтайского края. Затем семья переехала в Павлодар. Алексей занимался боксом и классической борьбой. Окончил театральную студию при Павлодарском драматическом театре им. А.П. Чехова (1969). Работал на Павлодарском тракторном заводе.

До 1976 года работал в театрах Павлодара, Томска, Рязани. До 1982 года – в Карагандинском областном русском драматическом театре имени К.С. Станиславского. В 1985–1993 – актёр Театра-студии киностудии «Беларусьфильм».

До 1995 года был преимущественно актёром второго плана, но роль генерала Иволгина (прототип – генерал Лебедь, Александр Иванович) в фильме «Особенности национальной охоты» сделала

из Алексея Булдакова по-настоящему народную звезду.

В 2001 году как певец выпустил сольный диск с группой Евгения Бедненко «Хорус» «Обнимаю всех», куда вошли 14 песен, специально написанные для актёра поэтом Анатолием Поперечным и композитором Евгением Бедненко.