

СЕЛО КЛЮЧИ



В 80-х годах XIX века часть переселенцев облюбовала наши степи. В 1880 г. была основана деревня Ключевая (произведен официальный отвод земель людям, уже проживающим на выбранной территории).

Исследователи Н.М. Авдеенко и М.Я. Руденко, основываясь на воспоминаниях старожилов, отмечают, что заселение началось в 50–60-е годы XIX века. По преданиям, два ключевских рекрута участвовали в Крымской войне 1853–1856 гг.

Н.М. Авдеенко датой основания Ключей считает 1860 г., когда несколько русских семей обосновались на хуторе, недалеко от аула казаха Норпийса. Краевед М.Я. Руденко считает датой образования Ключей 1874 г., когда на ключевскую землю переселились из Тюменцева братья Бобылевы и восемь семей из Воронежской губернии.

По воспоминаниям старожилов, «озеро, у которого расположено наше село, было глубокое. Вокруг озера были большие камыши, хорошие травы, на озере велось много дичи. От озера и до улицы Алтайская была большая, с хорошими травами, ляга, на ляге росли береза, осина, тальник, калина и черная смородина, много было земляники. В озере, с южной стороны, были водяные ключи. Поэтому и село, и озеро назвали Ключи...».

В 1896 г. с. Ключи считалось маленьким и неперспективным – в нем насчитывалось 50 душ. Однако к началу XX века картина резко меняется. По данным Томского губернского статистического комитета на 1911 год, уже была образована Ключевская волость с центром в с. Ключевском. На период проведения переписи в нем проживало более 3000 человек.

В селе была построена церковь, имелись церковно-приходская школа и школа грамоты. Из перерабатывающих предприятий были паровая мельница и маслодель-

ный завод. О достаточно высоком уровне зажиточности части крестьян говорит развивавшаяся в те годы в волости торговля. Ведущее место в ней опять-таки занимало с. Ключевское, где располагался хлебозапасный магазин, 14 торговых лавок и казенная винная лавка, 3 склада земледельческих орудий и машин.

В селе проходили еженедельные базары. В целях улучшения обслуживания населения промышленными и хозяйственными товарами в селе в 1912 г. была организована артельная лавка. Организовали ее Ф.В. Кравченко, Ф.Н. Дмитриенко, Н.А. Дмитриенко, М. Агеенко и другие жители села.

В июне 1914 г. в трех километрах к западу от с. Ключи был построен Ключевский кордон, так как в волости шла самовольная рубка леса.

В 1910 г. в с. Ключи открылся первый фельдшерский пункт, он был частным медицинским пунктом. В конце сентября 1919 г. в волости открылся фельдшерский пункт со стационаром на 8 коек, медицинское лечение впервые стало бесплатным.

Весной 1920 г. в Ключи приехали два врача. Это была семья Лавровых. В этом же году была открыта больница на 15 коек. Это была первая советская больница. В 1934 году сдана больница на 50 коек.

До 1945 г. в районе работало только два врача. Одним из них был Иван Иванович Антонович, он вложил много сил и энергии в дело развития и улучшения медицинского обслуживания райцентра.

В селе к 1934 г. работали 3 начальные школы и ШКМ (школа крестьянской молодежи). В 1934 г. на базе ШКМ и начальной школы была организована средняя школа.

В августе 1920 г. в селе началась работа по созданию комсомольской ячейки и волкома комсомола. Первыми комсомольцами были: Люся Даниленко, Саша Яшутина, Наташа Русанова, Алексей Максимов, Устинья Быстрова, Мария Судаква и другие. Самым юным был Степа Gladких. Первым секретарем Ключевской комсомольской ячейки была Люся Даниленко.

Много испытаний и горя пережили труженики нашего села, вместе со всем советским народом защищая свою страну в годы Великой Отечественной войны. Война потребовала огромных усилий и жертв от нашего народа. Среди убитых и умерших от ран – 377 ключевцев. В годы войны колхозники получали от 100 до 400 г хлеба на трудодень.

До 1953 г. в с. Ключи была небольшая газогенераторная электростанция, которая освещала только центр села. Из-за отсутствия электроэнергии в районе не было рентгенкабинета. Хирургические операции И.И. Антоновичем делались при керосиновых лампах и фонарях. 3 апреля 1952 г. избиратель села Ключи был на приеме у депутата Верховного Совета РСФСР И.И. Фадеева в Москве и изложил ему просьбу граждан райцентра о строительстве электростанции.

Большой вклад в развитие с. Ключи в 60–80-е гг. внесли председатели райисполкома В.Я. Кузякин, М.Т. Колмыков, Н.Н. Попов и председатели исполкома Ключевского сельсовета – И.В. Гуков, И.П. Орлов, А.А. Марченко, А.Н. Удотенко, А.А. Покатилов, В.Н. Нургазинов.

Вся работа местных Советов тогда строилась под непосредственным руководством районного Совета народных депутатов при активном участии в ней большого, в 75 человек, депутатского корпуса. Наказы избирателей по округам в основном касались благоустройства сел района, в том числе и его райцентра – с. Ключи. Их выполнение требовало немалых денежных средств, которые в обязательном порядке учитывались при утверждении бюджетов местных сельских Советов.

Кому памятни наши Ключи 60-х годов: в основном деревянные строения, отсутствие палисадников около домов и никаких зеленых насаждений. Озеленение села началось при председателе сельсовета И.В. Гукове. Жителям было предложено возле каждого дома посадить деревья, огородив их строго по линии штакетни-

ком. Это при нем появились первые садовые аллеи по улицам Советской, Белинской, Красноармейской, Пролетарской. Не удовлетворительным было и состояние гражданского кладбища. Еще в годы войны большая часть ограды, надгробий и крестов ушла на растопку. Остались одни могильные холмики, представляющие жуткое зрелище. Обустройством гражданского кладбища вплотную и занялся сельский Совет. Были организованы субботники по очистке, а затем и посадке зеленых насаждений по всему периметру кладбища. В это же время оно было огорожено штакетником.

Много внимания сельским Советом уделялось организации и проведению всеобщего обучения молодежи, не имеющей 8-летнего образования, через вечернюю школу. В парке районного Дома культуры все было сделано для отдыха молодежи: летний бассейн, танцплощадка, фонтан, карусель, качели. В этот же период началось строительство здания районного Совета депутатов и нового Дома культуры.

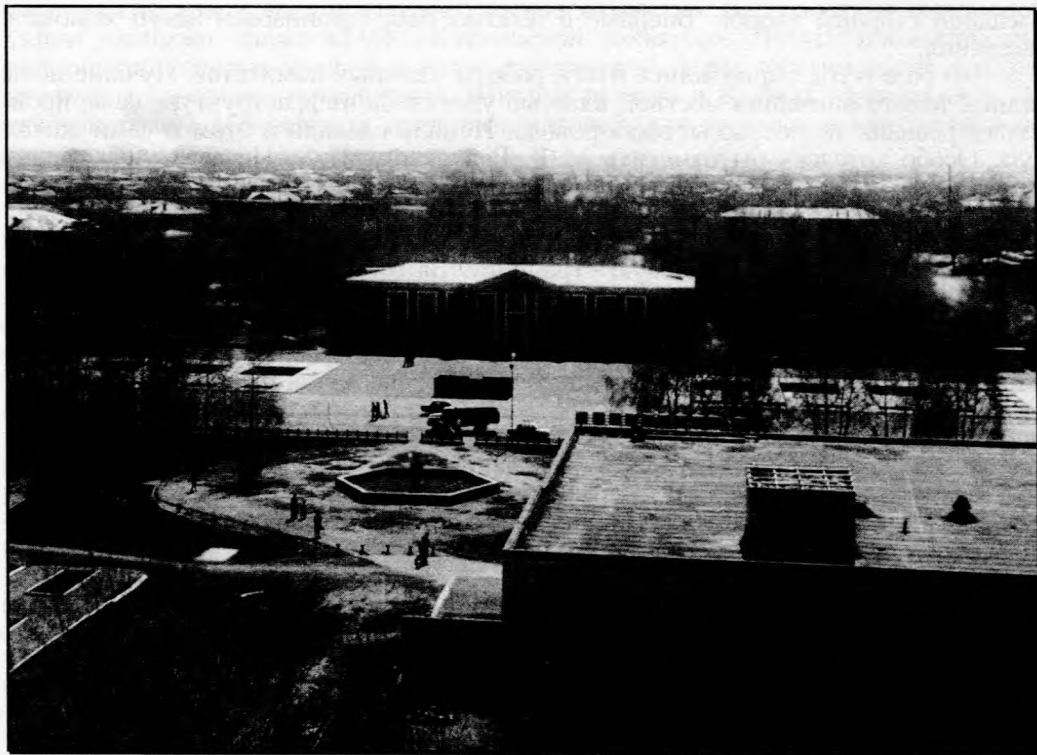
Председателю сельского Совета И.П. Орлову, агроному по специальности, довелось стоять у истоков создания в райцентре мемориального парка. Активное участие в этом благородном деле приняло все население Ключей.

При непосредственном участии И.П. Орлова было перестроено здание детских яслей под сельский Совет, до этого он находился в приспособленном помещении. На долю Ивана Павловича выпало и обустройство озера Мохового, впоследствии самого любимого места отдыха ключевцев, да и не только их.



Центр с. Ключи. 1969–1970 годы

С приходом к руководству райисполкомом М.Т. Колмыкова, а исполкомом сельсовета – А.А. Марченко продолжилось строительство многоквартирных жилых домов, частичное асфальтирование улиц райцентра. Была отлажена организационно-массовая работа сельсоветов, учеба советских работников. Опыт ключевцев широко распространился на другие районы края.



Площадь Советов, с. Ключи. 1 мая 1990 года

При А.А. Марченко оживилась работа депутатского корпуса, были созданы уличные комитеты. Заметно улучшилось санитарное состояние села. Наметилось строительство средней школы № 2, районной библиотеки, сельского Совета. Но вскоре подготовленные под фундамент канавы поросли полынью. Трижды бульдозером сравнивалась с землей вместе с кирпичом строительная площадка под библиотеку.

В 1983 г. председателем райисполкома был избран Н.Н. Попов. С его приходом во власть сразу почувствовались коренные перемены в хозяйственной жизни района, организаторской работе на селе. Это был трудолюбивый, напористый и очень требовательный к себе и другим человек. Он хорошо разбирался в вопросах экономики, строительства, людской психологии.

Николай Никитович работал с полной отдачей и со знанием дела, чего требовал и от руководителей всех звеньев. Как никогда высокими темпами велось строительство в селе: средняя школа № 2, районная библиотека, здание сельсовета, лыжная база, 12-квартирный жилой дом, центральная котельная.

Достраивать здание сельского Совета пришлось вновь избранному его председателю А.Н. Удотенко. В то время началось и плановое асфальтирование дорог по улицам Пролетарская, Первомайская, Советская, Щорса, Центральная, Аптечному переулку. Активно, с размахом шло строительство жилья как ведомственного, так и индивидуального.

В бытность председателями сельсовета А.А. Покатилова и В.Н. Нургазинова заметно оживилась работа (в плане социального и культурного развития села) постоянных комиссий. Депутаты вместе с членами уличных комитетов регулярно следили за чистотой улиц. Не допускалось складирование соломы, сена, дров с

фасадной стороны дворов. Впервые в Ключах был организован закуп молока от населения.

Два раза в год подводились итоги работы уличных комитетов. Лучшие поощрялись. Много внимания местной властью уделялось инфраструктуре села, проводилась ревизия теплотрассы, водопровода. Немало сделали в этом и сами жители села. Особо хотелось бы отметить М.Ф. Редкокашу, Н.Ф. Нечаева, А.Ф. Бодню, И.Я. Борзенко, М.Д. Заикина, В.Н. Лапкина, П.И. Морозова, В.Х. Наймушина, А.М. Хорьякова, М.Е. Леснова, В.М. Облан, В.Ф. Лагуту, Н.В. Бойко.

Каждый председатель сельсовета внес свой вклад в развитие нашего села, вписал в историю свою заметную страничку. За это им признательность и людская память.

Природа обделила ключевцев бесценным даром – мягким климатом, голубыми реками и пышной растительностью, наделив суровой зимой, знойным и засушливым летом и поставив перед необходимостью поиска путей выживания. Это наложило отпечаток на характер людей, сформировав в них одну из лучших черт – трудолюбие. Чтобы не быть в плену у суховея, чахлой растительности и бескрайних солончаков, ключевцы начали преобразование природы с обустройства территории села, его благоустройства. Сегодняшние аллеи, парки, скверы, зоны отдыха, цветочные клумбы, памятники и обелиски, современные здания и жилые дома – это красота рукотворная, результат желания ключевцев сделать свой дом, свое село красивым.

Благоустройство села стало неотъемлемой частью жизни каждого руководителя, коллектива, жителя. Люди с огромным эмоциональным подъемом выходили на субботники и воскресники по наведению санитарного порядка, посадке деревьев и кустарников, строительству малых форм, разбивке цветников. Особенно ярко выразилась активность ключевцев при закладке мемориального парка в честь воинов-земляков, погибших в годы Великой Отечественной войны.

Мемориальный парк стал местом активной жизни ключевцев – отсюда провозжат молодых ребят в армию, отсюда отправляют в новую жизнь молодоженов, скрепивших свой союз обручальными кольцами, сюда приходят ребята, демобилизованные из армии, гости райцентра. У обелиска всегда живые цветы и венки. Это святое для ключевцев место всегда содержится в чистоте.

Учитывая природно-климатические условия нашей зоны, большее место уделяется зонам отдыха. С этой целью на озерах, расположенных вокруг села, – Ключевском, Моховом и Парамоновском летом 1999 г. были посажены деревья, запущена рыба, оборудованы места для любительского лова. Все зоны отдыха закреплены за коллективами.

Администрация провела реконструкцию территории и построек стадиона. По инициативе граждан села в райцентре открыт памятник погибшим воинам-интернационалистам и установлен памятный знак основания села.

Для активизации работ по благоустройству администрация села привлекает общественный актив, уличные комитеты, женсоветы, депутатов. Они организуют соревнование на лучшую улицу, лучший двор, проводят осеннюю выставку цветов, следят за санитарным состоянием дворов, улиц, мест свалки мусора, действуя в тесном союзе с комитетом по экологии.

В 2000 г. была проведена реконструкция мемориального парка – разбиты цветники, посажены деревья, кустарники. Проведены работы по капитальному ремонту фасадов зданий в центре села. Построена общественная автостоянка возле центральной поликлиники. Оформлена остановка в центре села, произведены разбивка газонов, мощение тротуарной плиткой.

Ключи сегодня – современное село с развитой инфраструктурой. Население составляет 9151 чел., территория, занимаемая селом, – 737 га.

Основной сферой деятельности ключевцев традиционно является производство и переработка сельскохозяйственной продукции. На территории села распо-

ложено СПК «Западное» и 41 крестьянское хозяйство. Переработкой сельхозпродукции занимает также ОАО «Ключевской элеватор». Девять промышленных предприятий государственной и негосударственной форм собственности производят товары народного потребления. Широко развита в Ключах торговая сеть. Зарегистрированы 168 частных предпринимателей, для которых в центре села построен рынок.

В райцентре расположены 2 общеобразовательные и вспомогательная школа-интернат, в которых обучаются 1393 ученика. В профессиональном лицее получают специальности: мастер сельскохозяйственного производства, хозяйка усадьбы, техник-механик и ряд других. Юные ключевцы проводят досуг в центре детского творчества, спортивной школе и школе искусств. В селе функционирует больница на 151 место. Для одиноких пенсионеров построен дом престарелых.

В 2000 г. построено и сдано в эксплуатацию 22 индивидуальных жилых дома. В целом же за 90-е годы село приросло 5 улицами – Антоновича, Мира, Лесная, Озерная, Северная. За счет строительства частных магазинов и павильонов, проведения работ по ремонту и благоустройству изменился внешний облик села: оно стало более красивым и привлекательным. В результате в 2000 г. Ключам было присвоено 3-е место в соревновании «Лучший райцентр Алтайского края». В генплане дальнейшей застройки села разработаны мероприятия по благоустройству центра – строительство фонтана, площадок отдыха, центральной аллеи.