

*В.А. Асеева, А.Б. Корневская, В.И. Максименко,
Л.В. Величко, А.И. Стоцкая*

СЕЛО НОВОПОЛТАВА

Село Новополтава расположено на юге Западно-Сибирской низменности, на западе Алтайского края, в Кулундинской степи. Географические координаты: 52°25' с. ш. и 79°20' в. д.

Полезные ископаемые: глина, пригодная для изготовления кирпича, песок и соль. Почвы каштановые с содержанием перегноя, встречаются солонцы и солончаки, черноземы.

Растительность – ковыльно-типчаковая степь с сухолюбивыми дерновидными злаками: типчак, тонконог, ковыль, полынь. Это хороший корм для скота. В естественном состоянии степи почти не сохранились. На их месте возделывают культурные растения: пшеницу, кукурузу, горох, свеклу, подсолнечник и др.

Животный мир составляют типичные степные животные: суслик краснощекий, тушканчик, горностай, хомяк, хорек, заяц, лисица, корсак. Из птиц: жаворонки, дрофа, стрепет, грачи, галки, вороны, сороки, чеканы, коньки, синицы, мухоловки, утки.

Село образовалось в 1888 г. Первыми жителями села были М.В. Вощенко, З.И. Глухов, Н.П. Ермоленко, Ф.П. Калининцев, А.С. Кравцов, Е.Е. Христенко, П.М. Чортов. Они переселились из Полтавской, Курской, Харьковской губерний. Больше всего переселенцев было из Полтавской губернии, поэтому село и было названо Новополтавой. Было у села второе название – Душное, данное по названию озера. Переселенцы полюбили раздольные степи, покрытые высокой и густой травой. Озеро в то время было большое и глубокое. Первая улица шла от озера (ныне Советская), вторая улица – Карла Маркса, раньше их называли Старая и Новая.

Основным занятием переселенцев было земледелие. Жили в землянках, потом построили деревянные дома. Постепенно обживались. Те, кто пришел раньше, запахивали лучшие земли. Сеяли крестьяне пшеницу, просо, ячмень, коноплю, подсолнухи. Пахали деревянным плугом или сохой, жали хлеб серпами, молотили деревянными катками. В дождливое лето получали неплохой урожай, а в засушливое собирали очень мало. Женщины из конопли делали пряжу и ткали полотно, красили его и шили одежду. С 1903–1905 гг. стал пахать железным плугом. Больше теперь запахивали земли и сеяли хлеба.

Позже на лошадях хлеб возили продавать в Павлодар. На вырученные деньги покупали плуги, молотилки, косарки, рыбу. Зажиточные крестьяне имели молотилки, мельницы, панимали работников от 2 до 5 чел.

Большинство крестьян до революции были неграмотными. Школа была начальной: сначала два класса, потом – 4. Обычно девочек в школу не пускали, они помогали по дому, их заставляли ткать и прясть. Школа была расположена там, где теперь детский сад. Обучались в ней около 30 детей. Учителями были мужчины. Затем школу перенесли на территорию теперешней больницы.

Умеющих читать и писать было мало. Газеты получали 2–3 человека. Известия из центра доходили очень медленно: телефона не было, почту привозили из Ключей почтовые ящики, они же привозили в село все новости. В домах горели керосиновые контилки, лишь у немногих были лампы со стеклами.

В селе был организован медпункт – там, где теперь аптека. Работал в нем один фельдшер.

В августе 1914 г. была объявлена мобилизация солдат на первую мировую войну. Многие мужчины ушли на фронт, среди них: Архип Чепурной, Савелий Марченко, Филипп Швачко. После Февральской революции 1917 г. пришло из-

вестие о свержении царя и в Новополтаву. Одни встретили его с радостью, другие с испугом. В Новополтаве в 1917 г. было все, как прежде: сельский староста и сход («сборня» – называли в народе). Основные земли и выпасы принадлежали кулакам и зажиточным крестьянам.

В 1917–начале 1918 гг. создавались Советы и ревкомы. Появляются сельские активисты – Иван Михайлов, Иван Швыдко, Иван Разгон, Лука Понамаренко и другие. Много раз собирали сход, чтобы решить вопрос о разделе сенокосных угодий. В то время угодья распределялись по душам мужского пола. Трудно было тем семьям, где были одни девочки. Активисты добились, чтобы угодья стали давать на каждого члена семьи.

В ноябре 1918 г. к власти в Сибири пришел Колчак. Он начал проводить мобилизацию в ряды белой армии. На Алтае развернулось партизанское движение против Колчака. В Новополтаве образовался революционный комитет. В него вошли Иван Михайлов, Лука Пономаренко и другие, а Василий Удот и Иван Разгон вошли в Ключевский ревком. Ревком агитировал крестьян вступать в партизанские отряды, но белые разогнали его. Активистам пришлось скрываться. Всюду на Алтае вспыхивали партизанские восстания, новополтавцы тоже готовились к борьбе с Колчаком: в кузнице ковали пики, назначали разведчиков, которые следили, чтобы колчаковцы не застали врасплох.

Однажды осенью 1919 года разведчики доложили, что колчаковцы приближаются к Новополтаве. Партизаны вооружились пиками и уехали в Петухи. Но белые повернули в другую сторону, зашли в деревню Орлеан, недалеко от Златополя. Там их выстрелами встретили партизаны. Много погибло партизан в этой схватке. Новополтавские партизаны из Петухов отправились в Волчиху, Солоновку, где находился главный штаб партизанского движения. Среди партизан-новополтавцев, вошедших в 5-й степной полк, были Терентий Дедуренко, Савелий Марченко, Филипп Швачко, Лука Понамаренко, Никита Парубец и другие. «Трудно было нам устоять с пиками перед вооруженными до зубов колчаковцами, – вспоминает Савелий Марченко. – Два раза пришлось отступать. Отступали в Солоновку. Здесь усиленно готовились к решительному бою: рыли окопы, готовили оружие».

Партизанский командир Е. Мамонтов поднял всех жителей Солоновки на борьбу с белыми. 14–16 ноября 1919 г. у села Солоновка произошло сражение. Это сражение стало генеральным в истории партизанских боев на Алтае. «Нами руководил очень смелый командир Мамонтов. Он первый вступил в бой и воодушевлял нас», – вспоминает Терентий Дедуренко. Новополтавцы-партизаны Митрофан Курганский, Григорий Гашенко погибли в Солоновском бою. «Белые в панике бежали и оставили нам богатые трофеи: винтовки, пулеметы, патроны», – рассказывает Лука Понамаренко. После разгрома колчаковцев и окончания гражданской войны в Новополтаве установилась советская власть.

В 1928 г. в селе стали возникать ТОЗы. В 1929 г. образовалась коммуна «Партизан». В первую очередь в нее вступали бедняки, затем пошли и середняки. Всего вступило в коммуну около 80 чел. Председателем коммуны был Михаил Семенович Михайлов. В 1929 г. появились первые тракторы «Фордзон». Первой женщиной-трактористкой была Аксинья Романовна Стоцкая. Она работала на тракторах «Кейс» и «Интера».

В 1930 г. в коммуне жили и работали Василий Павлович Стоцкий, Иван Григорьевич Великородный, Ф. Соколов, В. Парубец, В. Швыдков, В. Ермоленко и другие. Вступая в коммуну, сдавали все: скот, птицу, семена, орудия труда. Основными постройками коммуны были паровая мельница, общежитие, столовая, где все вместе питались. Косили лобогрейками. Часть собранного урожая коммуны сдавали государству, остальное оставляли себе.

Коммуна просуществовала немногим более года. В 1930–1931 гг. она была преобразована в сельхозартель «Партизан». Первыми в нее вступили Т. Дедурен-

ко, Ф. Швачко, И. Дубина и другие. Коллективизацию возглавляли коммунисты М.С. Михайлов (секретарь парторганизации) и ленинградец Копытов. Первым председателем колхоза был Копытов, но недолго, после него – М.С. Михайлов. Трудно было в колхозе в первые годы: машин почти не было, пахали на лошадях, быках. Затем появились тракторы, но их было всего 3 и были они маломощные. Имелись в колхозе молотилки, лобогрейки, но их было недостаточно.

В начале 1930-х гг. в селе образовалась МТС, первым директором был Соловьев. К 1935 г. уже все крестьянские дворы вступили в колхоз. В этом году колхоз «Партизан» разделился на два – «Партизан» и «Красин». Председателем колхоза «Красин» был М.С. Михайлов, «Партизан» – А.И. Негодин.

С каждым годом росло и крепло колхозное хозяйство: расширялась посевная площадь, увеличивалась количество скота. На колхозные поля пришли сельхозмашины: тракторы, комбайны.

С началом Великой Отечественной войны почти все мужчины ушли на фронт, в селе остались одни старики, женщины, дети. Трудно было в селе без мужских рук. Женщины и подростки работали трактористами и шоферами, пахали и сеяли. Но новополтавцы духом не падали. Они отправляли на фронт посылки с теплыми вещами, сухарями. Отгремели бои. Многие новополтавцы вернулись домой с победой и наградами. 105 человек из Новополтавы погибли за Родину.

В 1950 г. на основе 4-х колхозов – «1 Мая», «Красин», «Партизан», «Красный подвиг» – образовался колхоз им. Жданова. Председателем колхоза им. Жданова стал Александр Егорович Синяков. В 1954 г. в село приехала молодежь из Москвы и Ленинграда для освоения целинных земель. В этом году была распашана большая площадь земли под зерновые культуры.

1 апреля 1957 г. произошло укрупнение образованного в 1954 г. совхоза «Ключевский» за счет колхозов им. Маленкова (Истимис), им. Жданова (Петровка и Новополтава), «Победа» (Алексеевка и Ульяновка). Поселок Федотовка

отошел от колхоза им. Калинина. Первым директором совхоза был Дмитрий Иванович Орехович, главным инженером – Александр Иванович Полищук. Первым управляющим Новополтавского отделения стал Г.И. Шинкевич.

В 1957 г. посевная площадь совхоза «Ключевский» составляла 47006 га, тракторов было 122, комбайнов – 174. поголовье крупного рогатого скота составляло 2647 голов, из них коров – 939.

После Ореховича директором стал В.Я. Кузякин, а в 1966 г. – В.М. Рычков. Тракторов в 1966 г. было 182, комбайнов – 122, голов крупного рогатого скота – 5877, из них коров – 1882. Уро-



Водители автоколонны совхоза «Ключевский». Отправка зерна в честь XXII съезда КПСС. Село Новополтава. 1961 год

жайность зерновых составляла 9,98 ц/га, подсолнечника – 4,5 ц/га. В 1966 г. совхоз «Ключевский» вышел в число передовых в районе.

В 60–70-е гг. происходило сокращение численности населения района, в том числе и в селах Новополтавского сельсовета. Численность населения Новополтавского сельсовета на 1 января 1957 г. составляла 3994 чел., а на 1 января 1977 г. – 2836 чел., т.е. уменьшилась на 1158 чел. По отдельным населенным пунктам численность населения изменилась следующим образом:

	1957 год	1977 год
Истимис	1054	779
Новополтава	1474	1284
Петровка	524	423
Ульяновка	259	141
Алексеевка	421	200

Уменьшение численности населения было вызвано снижением рождаемости и оттоком людей из села. Если в 1961 г. родилось 128 детей, то в 1976 г. – лишь 35. Происходило старение населения: детей до 16-летнего возраста по сельсовету на 01.01.1962 г. было 1634 чел., а на 01.01.1977 г. – только 787 чел., а молодежи от 16 до 30 лет в 1962 г. было 887 чел., а в 1977 г. – 614 чел.

В течение 20 лет, прошедших со времени организации, совхозом «Ключевский» было произведено продукции на сумму 59,5 млн руб. В том числе произведено молока – 692350 ц, мяса (в живом весе) – 138220 ц, зерна – 4025362 ц, подсолнечника – 108597 ц. Продано государству за 20 лет молока – 582700 ц, мяса – 117763 ц, зерна – 2109070 ц, подсолнечника – 84683 ц, картофеля – 2652 ц.

Чистый результат финансовой деятельности за 20 лет вылился в убыток в размере 140762 руб. Стоимость основных фондов на конец 1976 г. в совхозе составила 8972120 руб., тогда как на конец 1957 г. равнялась 2641158 руб. (увеличение – 239%). Выросла производительность труда: если в 1957 г. на одного среднегодового рабочего было произведено продукции на сумму 1846 руб., то в 1976 г. – на 4458 руб.

Росту производительности труда во многом способствовало поступление в хозяйство более мощной техники. В 1957 г. тракторный парк насчитывал 131 трактор, в том числе «Сталинец» ЧТЗ – 20 штук, ДТ-54 – 88 штук, ДТ-24 – 2, «Беларусь» – 15 шт. За 20 лет тракторный парк качественно изменился. В 1976 г. в совхозе насчитывалось 144 мощных трактора: МТЗ – 56, К-700 и К-701 – 27, ДТ-54 – 10, ДТ-75 – 16, Т-4 – 15. Зерновых комбайнов на конец 1976 г. в совхозе было 76. Выработка на 1 трактор в 1976 г. составила 1126 га, тогда как в 1957 г. была лишь 471 га.

Рост производительности труда способствовал и росту зарплаты рабочих. Если в 1957 г. среднемесячная зарплата рабочего составляла 43 руб., то в 1976 г. – 154 руб. Люди были заинтересованы в результатах труда, работали честно и добросовестно. Среди них были орденосцы – В.П. Ануфриенко, Л.К. Лышик, М.М. Коваленко, А.И. Вerezуб, В.Я. Липс, И.Ф. Боровик, А.Я. Буянов, Л.А. Грабова, М.Н. Елецкий, М.В. Гужва, И.Д. Чернов, А.Н. Шолик, В.М. Гужва, И.С. Сиденко, А.Н. Михайлов.

В совхозе был подобран крепкий профессиональный коллектив главных специалистов. Одним из них был главный зоотехник совхоза А.А. Пичиненко. По его инициативе и под руководством старшего прораба И.Д. Коломиец в совхозе было развернуто большое строительство откормочных площадок, коровников, телятников.

В селе развернулось масштабное строительство социальных объектов. В 1971 г. было сдано в эксплуатацию новое здание школы, в 1977 г. – сельский Дом культуры, в 1979 г. – контора, в центре села был построен магазин, который по своей красоте не уступал барнаульскому ЦУМу. На субботниках в 1973 г. был заложен

мемориальный парк, который благоустроивали более двухсот рабочих, служащих и специалистов сельского хозяйства, готовили почву к посадке деревьев, укладывали бордюрный камень. Здесь же, на кургане, был возведен мемориал памяти воинам, погибшим в годы Великой Отечественной войны. В 1980 г. в парке возле школы открывалась скульптурная композиция, посвященная подвигу нашей землячки борпроводницы Надежды Курченко (скульптор – Г. Новоселова).



Депутаты Новополтавского сельского Совета 14 созыва. 1973 год

В это время совхоз «Ключевский» был крупнейшим хозяйством в районе. В совхозе появилась целая плеяда молодых мастеров хлеборобского дела. В 1973 г. в села совхоза вернулось 34 уволенных в запас воина, и 30 из них прочно обосновались здесь, большинство пошло на механизаторскую работу. Условия для работы были отличными. Дирекция выдавала каждому безвозвратную ссуду в размере 350 руб., для работы предоставлялась новая техника. Тем, кто женился, в течение года выделялась квартира. В результате семей образовывалось столько, что не успевали строить жилье. В 1974 г. в совхозе весело и торжественно справили 24 свадьбы.

А на очереди – новое пополнение бывших воинов. В 1974 г. 18 человек вернулось из армии, и все остались в совхозе. В 1975 г. построено еще около 30 квартир, в основном в тех отделениях совхоза, куда вернулись демобилизованные, – в Новополтаве, Петровке, Истимисе.

Сначала посылали вернувшихся со службы ребят на разные непостоянные работы, а «стариков» держали на технике. У молодых удовлетворения не было, пропал интерес к работе. И партком решил: давать новую технику молодым – пусть раскрываются молодые силы. «Старички» ворчали: «Ему сразу К-700 дали, а я все на развалюхе». Но потом смирились, стали помогать ребятам. 28 шефских пар весной и осенью показывали отличные результаты в труде, а выработка на эталонный трактор стала самой высокой в районе.

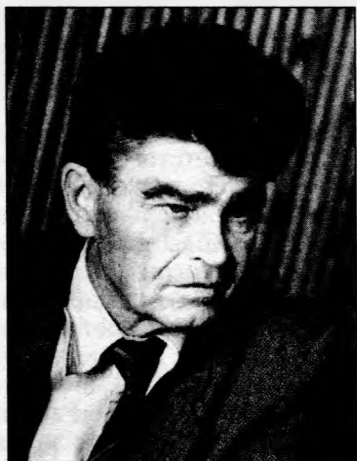
И добивались этого молодые хлеборобы. Одним из них был Александр Шолик. Он родился и вырос в Федотовке, которая затерялась в степи. Окружают ее со всех сторон хлебные поля. Вот и полюбил с детства Александр степные просторы. В детстве он часто ходил в степь с ребятами, ловили сусликов, собирали колоски. В школе Александр любил ботанику и сельхозмашины. Сразу после школы сел за штурвал трактора. Потом ушел в армию. Служил отлично. Его матери приходили благодарственные письма от командования. Вернулся из армии и опять сел за штурвал. Но теперь у него была более мощная машина – К-700.



Д.А. Орехович, первый директор совхоза «Ключевский», кавалер ордена Ленина



Александр Николаевич Шолик, передовой механизатор, затем управляющий Новополтавским отделением совхоза «Ключевский», лауреат премии Ленинского комсомола



Владислав Макарович Рычков – директор совхоза «Ключевский» в 1960–1980-е годы



Любовь Андреевна Танцурова, доярка с. Новополтава

Из листовки отдела пропаганды и агитации Ключевского РК КПСС «Урожай-73»: «Комсомолец А. Шолик из Федотовского отделения совхоза «Ключев-

ский» за 14 рабочих дней на тракторе К-700 с плоскорезом КПС-2,2 вспахал 730 га зяби. Наибысшая дневная выработка составила 70 га, при норме 22 га для молодого механизатора. Молодой механизатор работает первый год после службы в армии. Равнение – на успехи комсомольца А. Шолика!»

Из рассказа секретаря парткома совхоза «Ключевский» А.В. Стоцкого: «В 1973 г. А. Шолик участвовал в индивидуальном соревновании на вспашке зяби и добился рекордного успеха – 2019 физических гектаров. Тогда же он получил в качестве поощрения право на внеочередную покупку легкового автомобиля. В 1974 г. на вспашке зяби мы ввели звеньевую систему. В звене А. Шолика было 5 человек: 4 на К-700 и один на Т-4. Это были люди, добровольно вошедшие в звено, потому что обязательно было трудное – 10 тыс. гектаров. Мы собрали механизаторов, говорили об этом, многие отказывались: «Не выдержу такой нагрузки». Шолик убедил этих четверых ребят: «Сделаем!» И по итогам соцсоревнования механизаторских звеньев на вспашке зяби в 1974 г. на первое место вышло звено, возглавляемое А. Шоликом».



Вера Макаровна Титова, доярка совхоза «Ключевский»

Надо сказать, что гремело в те годы имя молодого механизатора не только в районе и крае. Лауреат премии Ленинского комсомола, делегат XXVII съезда ВЛКСМ, победитель Всесоюзного конкурса механизаторов, кавалер ордена Трудового Красного Знамени – каждый ли, не достигнув и 30 лет, может похвастаться таким признанием. Но здоровье стало подводить его. В 1986 г. А. Шолик стал мастером производственного обучения в Новополтавской средней школе. И в первую же страду его ученики сели на комбайн. А.С. Рычкова, директор школы, узнав, что Шолик собрался перейти на работу в школу, спросила напрямик: «А без славы сможешь? Ведь нам, учителям, почести не часто воздаются».

Сейчас, когда реформа в полный рост поставила вопрос об обязательном участии школьников в общественно полезном труде, этим никого не удивишь. А тогда мысль доверить подросткам технику вызвала недоверие, споры, решительное несогласие. «Не справятся», – утверждали одни. «Случится что, кто отвечать будет?» – тревожились другие. Были шумные споры в районе и райкоме партии. Наконец эксперимент разрешили – под личную ответственность мастера-наставника. Никаких ЧП не произошло, более того – ученическое звено на равных соревновалось с опытными механизаторами. Тогда школьное звено стало лауреатом премии имени Героя Социалистического Труда С.Е. Пятницы.

Поначалу не хватало педагогических знаний, опыта – и он учился у коллег: А.И. Жигайло (она ни о ком никогда плохого слова не сказала, любит учеников такими, какие они есть), А.И. Гриценко, организатора по должности и темпераменту В.Н. Удот, ну и, конечно же, многое старался перенять у директора школы Анны Сергеевны Рычковой.

Судьба А.С. Рычковой и история школы переплелись навечно. Работала она завучем, организатором внеклассной работы, а с 1972 по 1990 г. – директором школы. И всегда, на любой работе, старалась идти в ногу со временем и даже чуточку впереди. Ее интеллектуальность, образованность, стремление постичь новое, принципиальное отношение к себе, людям, умелое владение любой ситуацией позволяли создавать в коллективе атмосферу творческого поиска, взаимопонимания. В годы ее директорства происходят крупные перемены в народном образовании. Вместе с ней весь подколлектив внедрял обязательное среднее образование, пере-

ходили на кабинетную систему обучения, изучали передовые методик, создавали учебно-методическую базу для профессионального обучения.

Красной нитью через всю воспитательную работу проходило военно-патриотическое воспитание. Своими руками учителя и ребята создавали Ленинскую комнату, комнату боевой славы, музей Н. Курченко, строили тир и полосу препятствий для уроков начальной военной подготовки. Она и сейчас живет интересами школы, приходит на помощь в трудную минуту. На вопрос: «Самое радостное событие в вашей жизни?» Анна Сергеевна не задумываясь отвечает: «Благодарная память учеников».



Учащиеся Новополтавской средней школы на работе в теплице. Март 1995 года

В 1987 г. произошла реорганизация совхоза «Ключевский». Хозяйство было разделено на два самостоятельных совхоза – «Ключевский» и «Истимиский». При разделении хозяйства новейшая техника, лучшие орошаемые земли с дождевальными установками «Кубань» отошли в совхоз «Истимиский», что в последующие годы сыграло немаловажную роль в спаде производства в совхозе «Ключевский».

Культура села в годы подъема экономики процветала. В селе были большой Дом культуры, торговый центр, парк, школа, детские сады, теплица. Художественная самодеятельность была на высоком творческом уровне. Среди коллективов художественной самодеятельности район коллектив Новополтавского СДК неоднократно занимал призовые места. Художественный руководитель В.А. Федорченко, всегда пребывавшая в состоянии творческого поиска, находила по крупницам народные таланты и объединяла в самодеятельный коллектив. В памяти новополтавцев останутся песни в исполнении А. Прядухи, дуэт И. и С. Добромировых, фольклорное пение девушек 11 класса Новополтавской средней школы под руководством Л. Горбуновой, сольное пение В. Асеевой.

В 90-е годы, с началом радикальных реформ, сельское хозяйство приходит в упадок. Сокращение производства в полеводстве и животноводстве повлекло сокращение рабочей силы. Появилась большая армия безработных, для которых воровство, пьянство, разгульный образ жизни стали нормой жизненного существования. А самое страшное – духовное опустошение, наблюдающееся у многих жителей села, особенно у молодых людей.



*Директор совхоза Владислав Макарович Рыжков
поздравляет земляков со 100-летием села. 1988 год*

В 1995 г. закрылся детский сад «Березка» на центральной усадьбе совхоза, и здание было отдано под жилье. Прекратила свое существование теплица, в которой выращивались цветы и огурцы. Закрылась котельная по ул. 60 лет Октября, которая отапливала в основном жилье доярок и механизаторов. Закрыт торговый центр.

Проблемы, связанные с хозяйственной нестабильностью и спадом жизненного уровня тружеников села, легли на плечи А.А. Радченко, который возглавлял хозяйство с 1994 по 1999 г. С приходом в 1999 г. нового руководителя – М.П. Масича у жителей села затеплилась надежда на подъем производства, создание рабочих мест, улучшение жизненного уровня. Но этого не произошло.

Большие трудности испытывало хозяйство. Рабочие совхоза годами не получали зарплату и выживали за счет личного подсобного хозяйства. Воровство, беспредел, безнаказанность затягивали людей в черную пропасть краха. У совхоза «Ключевский» были большие долги, низкая урожайность. Неумение ориентироваться в экстремальных условиях еще больше усугубили и без того трудное экономическое состояние хозяйства. К нашему стыду, варварски разграблен магазин в центре села. И стоит он без окон и дверей как «памятник социализму».

На 01.01.2000 г. численность населения по Новополтавскому сельсовету составляла 1426 чел., в том числе в Новополтаве проживало 1077 чел., Петровке –

337. Алексеевке – 14 чел. Количество трудоспособного населения – 579 чел., из них занятых в бюджетной сфере – 80 чел, в сельском хозяйстве – 304, на других предприятиях – 46 чел, фермеров – 10, рабочих у фермеров – 3 чел., предпринимателей – 3 чел., незанятого трудоспособного населения – 133 чел.

В 2001 г. члены совхоза «Ключевский» на своем общем собрании принимают решение избрать новым директором хозяйства С.И. Танцурова. Молодой, энергичный, предприимчивый, с большими планами на будущее, он вселяет в людей уверенность в завтрашнем дне.

На 01.01.2002 г. население Новополтавского сельсовета составляет 1346 чел., в том числе в Новополтаве – 1024, Петровке – 322. С каждым годом редуют ряды ветеранов Великой Отечественной войны: осталось их 11 человек, в том числе 7 инвалидов.